

### Muvagyn® Probiótico Tampón con aplicador

**Muvagyn Probiótico Tampón** contiene Lacto Naturel (LN®), una mezcla de probióticos (*L. gasseri LN40*, *L. fermentum LN99*, *L. rhamnosus LN113*).

**Muvagyn Probiótico Tampón** es un método de protección cómodo, higiénico y seguro que ayuda a mantener las condiciones naturales de la vagina y respeta su pH.

### Muvagyn®

#### Los desequilibrios en la flora vaginal y los cambios del pH de la vagina son habituales

La mayoría de las mujeres puede experimentar incomodidad en la zona vaginal en una o en varias ocasiones a lo largo de su vida.

Nuevas rutinas higiénicas, el estrés, la práctica de deportes como spinning y cambios en los hábitos sexuales son algunos factores que

### Probiótico Tampón con aplicador

pueden tener un impacto en la flora vaginal.

El uso exagerado de productos higiénicos en la zona íntima puede eliminar la microflora vaginal natural, formada por bacterias productoras de ácido láctico. Como resultado, las paredes de la vagina se vuelven finas y secas, causando sensación de ardor en la vagina.

### Muvagyn®

**Indicaciones de uso**  
**Muvagyn Probiótico Tampón** sólo debe utilizarse durante la menstruación. Se recomienda utilizar como mínimo 3 tampones durante 3 días. Mantener el tampón en la vagina al menos 2 horas, pero nunca más de 8 horas. Debe cambiarse el tampón cada 4 - 8 horas. Utilizar siempre el tampón de mínima absorción para tu flujo.

### Probiótico Tampón con aplicador

Puedes utilizar **Muvagyn Probiótico Tampón** tantas veces como lo necesites durante el periodo. Utiliza solamente un tampón a la vez.

**Elegir el tamaño de tampón correcto**  
Debes retirar el tampón cuando lo notes lleno. Evita retirarlo seco ya que puedes dañar la mucosa. No utilices un tampón de más absorción de la que se necesita. Prueba distintos tamaños y ajusta el uso a tu flujo menstrual.

### Muvagyn®

Una vez termine la menstruación asegúrate de retirar el tampón.

**Muvagyn Probiótico Tampón** está disponible en los siguientes formatos:

**Mini** (< 6 g/tampón)  
**Normal** (6 - 9 g/tampón)  
**Super** (9 - 12 g/tampón)

### Probiótico Tampón con aplicador

**Datos sobre el producto y su almacenamiento**  
El tampón se expande a lo ancho y se adapta a tu cuerpo.

El núcleo de **Muvagyn Probiótico Tampón** se compone de 100 % viscosa y el cordón es 100 % algodón. La capa superficial es de polipropileno 100 %. Blanqueado sin cloro. Las fibras de viscosa han sido tratadas con una mezcla de probióticos LN®.

### Muvagyn®

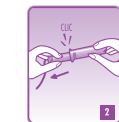
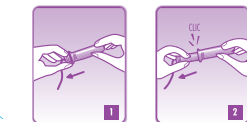
**Muvagyn Probiótico Tampón** debe conservarse en un lugar fresco y seco entre +2 y +25°C. Los tampones tienen una durabilidad limitada. Utilizar antes de la fecha de uso preferente impresa en la parte inferior del envase.

**Colocación del tampón**  
Lávate las manos cuidadosamente antes y después de su inserción. Tira del cordón ligeramente para asegurarte de que está correctamente

### Probiótico Tampón con aplicador

sujeto. Debes tocar lo menos posible el tampón antes de insertarlo.

**1-2.** Después de retirar la envoltura protectora del tampón, tira del tubo inferior hasta que llegue al tope colocado en la parte inferior del tubo exterior. Notarás un clic.



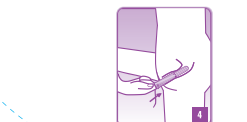
### Muvagyn®

**3.** Sujeta el aplicador por el extremo del borde ranurado entre el pulgar y el dedo medio. Asegúrate de que el cordón del tampón cuelga por fuera del tubo menor. No tires del cordón. Coloca el extremo del aplicador en la abertura de la vagina e introdúcelo con suavidad.



### Probiótico Tampón con aplicador

**4.** Mientras sujetas firmemente el aplicador con los dedos pulgar y medio, utiliza el índice para introducir suavemente el tubo interior en el exterior. El tampón estará correctamente insertado cuando los anillos de los tubos estén juntos.



**Muvagyn®**  
**Probiótico Tampón**  
**CON APLICADOR**

### Muvagyn® Probiótico Tampón con aplicador

5. Retira el aplicador con cuidado. Si has seguido las instrucciones, el tubo interior debe estar ahora dentro del tubo exterior. El tampón está ahora insertado y el cordón colgando al exterior de tu cuerpo.



### Muvagyn®

*Recuerda:* Lávate las manos antes de insertar el tampón. El tampón está colocado correctamente una vez que ya no lo puedes sentir. Si todavía lo sientes, empuja ligeramente más al interior o retíralo y colócate otro. En cualquier caso, el uso y la inserción de tampones no debe causarte ningún dolor. El tampón lo mantienen en la vagina los músculos del suelo pélvico y no puede moverse hacia el útero.

### Probiótico Tampón con aplicador

#### Retirada del tampón

- Lávate primero las manos.
- El tampón es más fácil de retirar cuando está completamente saturado.
- Tira del tampón mediante el cordón del tampón, lo que hará que se deslice hacia fuera de la vagina.
- Si no puedes retirar el tampón con facilidad es probable que no esté completamente saturado.

### Muvagyn®

- Si no puedes encontrar inmediatamente el cordón del tampón, entonces espera hasta que el tampón esté completamente saturado, ponte en cuclillas y presiona hasta que puedas agarrar el tampón con dos dedos.
- Si no puedes retirar el tampón usando este método, consulta a un ginecólogo.

### Probiótico Tampón con aplicador

- No tires el tampón al wc, ya que puede producir problemas con las tuberías.
- Envuelve el tampón usado en un pañuelo de papel y tíralo a la basura.
- Lávate de nuevo las manos.

### Muvagyn®

#### Información sobre el Síndrome del Choque Tóxico (SST)

El SST es una enfermedad poco común pero grave que puede producirse en relación con el uso de tampones. Está provocada por un patógeno que se encuentra comúnmente en la piel humana. El SST se desarrolla cuando se mantiene un tampón saturado en la cavidad vaginal demasiado tiempo en presencia de ese patógeno particular.

### Probiótico Tampón con aplicador

Debes minimizar el ya bajo riesgo de desarrollar SST lavándote las manos meticulosamente antes de insertar el tampón, y cambiarte el tampón tan pronto como se sature. Retira siempre el último tampón al final del periodo.

Los síntomas de SST son fiebre alta repentina, náuseas, desmayos, eritrodermia (enrojecimiento cutáneo), dolores de garganta, dolores musculares, vómitos y diarrea.

### Muvagyn®

Si estos síntomas se produjeran junto con la menstruación, retira el tampón y consulta con un médico inmediatamente. Menciona el SST y el hecho de que estás con la menstruación al médico. El SST puede poner en riesgo tu vida y, por tanto, debe diagnosticarse y tratarse rápidamente.

En el caso de que hayas tenido SST consulta a un médico antes de volver a utilizar tampones.

### Probiótico Tampón con aplicador

#### Información adicional

Si no te sientes segura sobre la incomodidad vaginal y el uso de tampones, contacta con tu ginecólogo, médico, enfermera o centro de salud.

Un tampón, un solo uso.  
No reutilizar.

### Muvagyn®

Fecha: marzo 2020

#### Fabricante:

Ellen AB  
Barnhusgatan 4, ög bv  
SE-111 23 Estocolmo, Suecia  
www.ellen.se info@ellen.se

### Probiótico Tampón con aplicador

#### Distribuidor:

Casen Recordati, S.L.  
Autovía de Logroño, km 13,300,  
50180 Utebo, Zaragoza (España)



0500065/01  
0073C



# Muvagyn®

## Probiótico Tampón

### CON APLICADOR

